

GELDERS ENERGIEAKKOORD

Samenvatting Monitoring Rapportage Nulmeting + 2 jaar (T₀₊₂)

Gemeente Wijchen

juni 2018



In opdracht van de Tafel Monitoring

Uitgevoerd door:

- Alliander
- Klimaatverbond Nederland
- Rijkswaterstaat

Samenvatting Wijchen

Sinds de officiële start op 17 maart 2015 hebben al meer dan 200 partijen het Gelders Energieakkoord (GEA) ondertekend. Hierin zijn de nationale doelstellingen van het SER Energieakkoord doorvertaald naar de Gelderse context met als punt op de horizon een klimaatneutraal Gelderland in 2050. In het GEA en de bijbehorende uitvoeringsagenda wordt het belang van een regelmatig 'meten en vooruit kijken' onderschreven.

Deze rapportage geeft inzicht in de meest recente, bekende gegevens omtrent energiegebruik in Gelderland. Door deze rapportage is het mogelijk de ontwikkeling van het energiegebruik en duurzame opwek in Gelderland in beeld te krijgen. De gegevens zijn nog niet exact uitgekristalliseerd. De definitieve gegevens komen vaak pas geruime tijd later volledig beschikbaar. Toch geven deze rapportages een redelijk goed beeld van de stand van zaken met betrekking tot de energietransitie in Gelderland.

Voor u ligt de samenvatting waarin opnieuw wordt gekeken naar de trends en inzet gerelateerd aan de speerpunten van het GEA. De gegevens zijn voor drie verschillende aggregatieniveaus vastgelegd: de provincie als geheel, de Gelderse regio's (exclusief en inclusief grensoverschrijdende gemeentelijke samenwerkingsverbanden) en voor de Gelderse gemeenten.

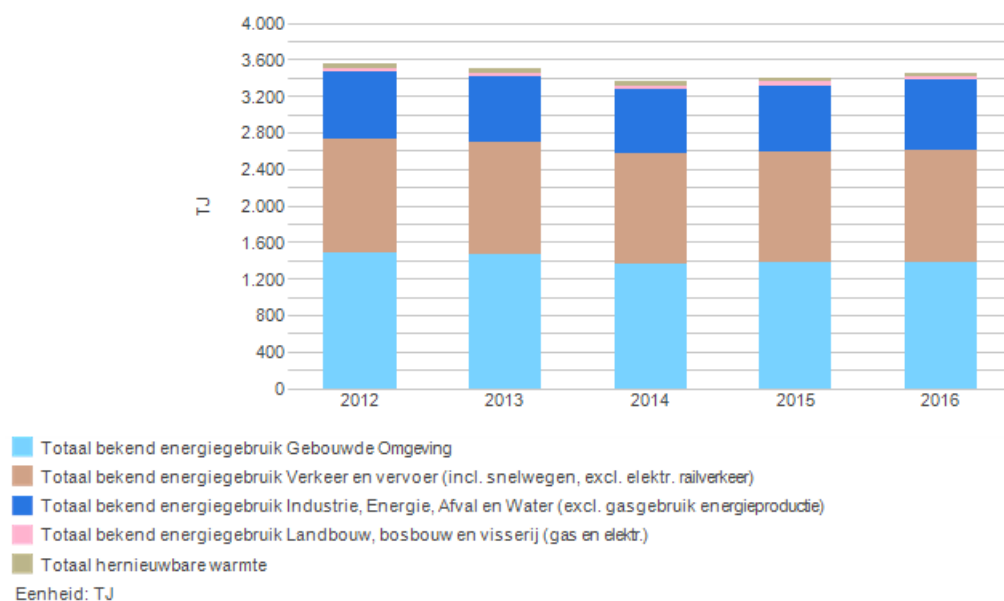
Enkele kerncijfers van Wijchen

	2012	2013	2014	2015	2016
Aantal inwoners per 1 januari	40.734	41.004	41.043	40.886	40.814
Aantal woningen per 1 januari [aantal]	16.859	17.126	17.378	17.444	17.518
Gemiddeld inkomen per inwoner [euro]	21.900	22.200	22.600	23.200	
Aantal personenautos per 1 januari	20.123	20.376	20.417	20.455	20.635
Aantal geregistreerde bedrijfsauto's per 1 januari	2.796	2.763	2.699	2.659	2.772

Bron: CBS - Centraal Bureau voor de Statistiek / ABF Research - Systeem woningvoorraad (Sysvov)

Trendoverzicht energieverbruik hoofdsectoren

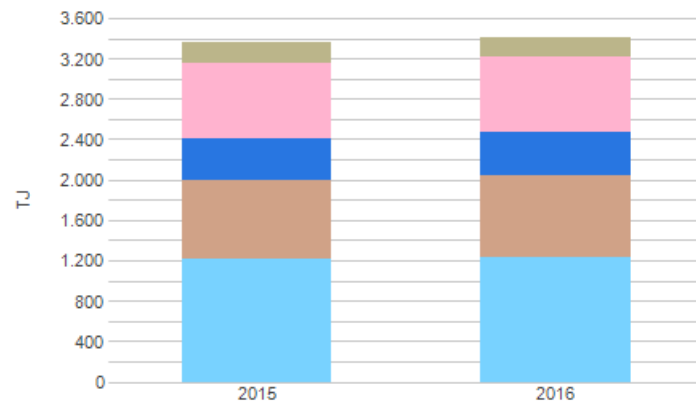
Onderstaand een overzicht van de trend in energiegebruik van de vier hoofdsectoren en hernieuwbare warmte. Hernieuwbare warmte wordt separaat opgenomen, omdat deze energie geen onderdeel vormt van de energie die via het openbare gas- en elektriciteitsnet wordt geleverd. In deel I van de GEA monitoring rapportage worden deze totalen nader uitgesplitst en verder toegelicht.



Bron: Berekening (sub)totalen, Berekening brandstof, Optelling en waar nodig bijschatting o.b.v. CBS-gegevens, Rijkswaterstaat:

Modelmatige verdeling Nederlands totaal

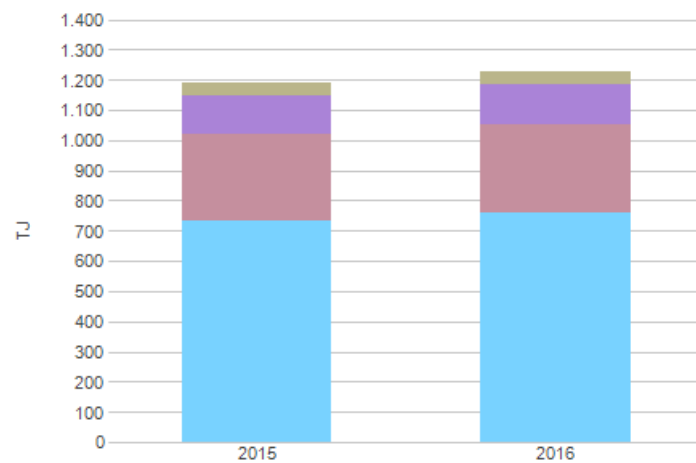
Totaal overzicht energiegebruik 2015 en 2016



- Totaal bekend energiegebruik Verkeer en vervoer (incl. snelwegen, excl. elektr. railverkeer)
 - Totaal zakelijk gasgebruik
 - Totaal zakelijk elektriciteitsgebruik
 - Totaal gasgebruik woningen (temperatuurgecorrigeerd)
 - Totaal elektriciteitsgebruik woningen
- Eenheid: Tj

Bron: Berekening brandstof, CBS - Centraal Bureau voor de Statistiek, Berekening o.b.v. gemiddelde alle woningen en aantal woningen

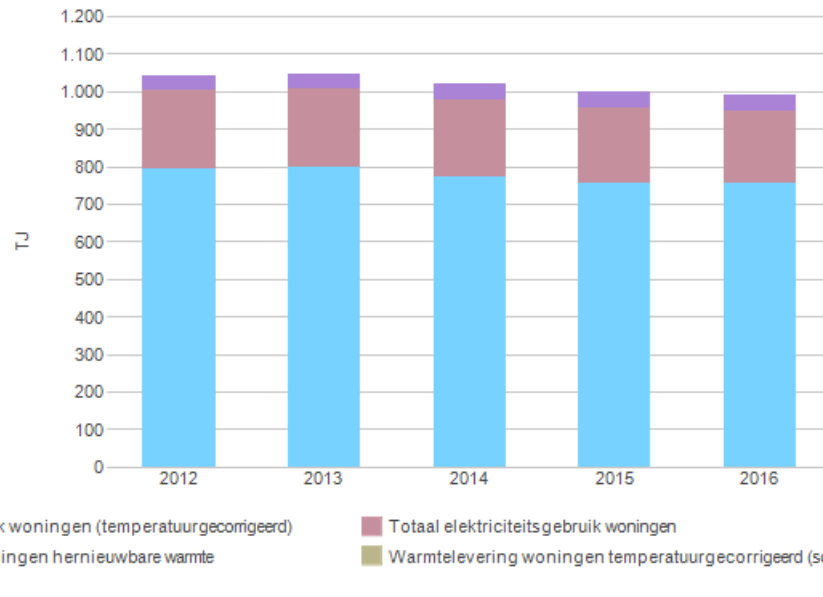
Zakelijk energiegebruik



- Totaal bekend energiegebruik Industrie, Energie, Afval en Water (excl. gasgebruik energieproductie)
 - Totaal energiegebruik Commerciële dienstverlening (gas en elektr.)
 - Totaal energiegebruik Publieke dienstverlening (gas en elektr.)
 - Totaal bekend energiegebruik Landbouw, bosbouw en visserij (gas en elektr.)
- Eenheid: Tj

Bron: Optelling en waar nodig bij-schatting o.b.v. CBS-gegevens

Totaal energiegebruik woningen



Bron: Berekening o.b.v. gemiddelde alle woningen en aantal woningen, Rijkswaterstaat: Modelmatige verdeling Nederlands totaal,

Extrapolatie gemiddeld gasgebruik naar warmtewoningen

Cijfermatig overzicht energiegebruik in 2016

Sectoren	SBI	Branche	Gas 2016 (m3)	Elektriciteit 2016 (kWh)	Energie 2016 (TJ)	Energie 2015(TJ)	Totaal per sector 2016 (TJ)	
Woningen		Woningen	23.501.754	54.302.347	939	909	939	
Landbouw	A	Landbouw, bosbouw en visserij	622.000	7.081.000	45	42	45	
Industrie, energie, afval en water	B	Winning van delfstoffen	0	44.000	0	0	759	
	C	Industrie	17.775.000	45.877.000	728	706		
	D	Productie en distr. van elektriciteit, gas, stoom en gekoelde lucht	-	427.000	2	2		
	E	Winning en distr. van water-, afval- en afvalwaterbeheer en sanering	13.000	484.000	2	2		
	F	Bouwnijverheid	405.000	4.033.000	27	25		
Commerciële dienstverlening	G	Groot- en detailhandel	2.277.000	22.242.000	152	147	292	
	H	Vervoer en opslag	492.000	5.176.000	34	36		
	I	Logies-, maaltijd en drankverstreking	604.000	4.469.000	35	30		
	J	Informatie en communicatie	77.000	1.626.000	8	9		
	K	Financieel activiteiten en verzekeringen	242.000	1.709.000	14	18		
	L	exploitatie van en handel in onroerend goed	229.000	5.846.000	28	28		
	M	Vrije beroepen en wetenschappelijke en technische activiteiten	223.000	1.564.000	13	12		
	N	Administratieve en ondersteunende activiteiten	171.000	663.000	8	7		
	Publieke dienstverlening	O	Openbaar bestuur en defensie;verplichte sociale verzekeringen	515.000	6.719.000	40	38	132
		P	Onderwijs	478.000	1.682.000	21	22	
Q		Gezondheids- en welzijnszorg	625.000	2.646.000	29	30		
R		Kunst, amusement en recreatie	586.000	2.137.000	26	24		
S		Overige dienstverlening	270.000	1.658.000	15	13		
U		Extraterritoriale organisaties en lichamen	0	0	0	0		
Mobiliteit			Wegverkeer	-	-	1.107	1.081	1.238
		Wegverkeer - snelwegen	-	-	666	648		
		Wegverkeer - excl. snelwegen	-	-	441	433		
		Mobiele werktuigen	-	-	85	85		
		Binnen- en recreatievaart	-	-	45	45		
		Railverkeer diesel	-	-	1	1		
Warmte		Gebruik hernieuwbare warmte(1)	-	-	42	41	42	
		Gebruik fossiele warmte(2)	-	-		0		
Energie totaal		Totaal bekend energieverbruik	-	-	3.447(3)	3.351	3.447	

Toelichting kleuren in tabel

Bijgeschatte gegevens

Deze branche bevat alleen data over het jaar 2015, de data voor 2016 is niet beschikbaar.

Cijfermatig overzicht energiegebruik in 2016 (toelichting bij tabel)

1. Gebruik hernieuwbare warmte wordt als separaat onderwerp gepresenteerd, omdat de beschikbare gegevens niet altijd aan de sectoren gekoppeld kunnen worden. Hernieuwbare warmte bestaat uit verschillende opties, zoals hernieuwbare warmtelevering vanuit een Afvalverbrandingsinstallatie (AVI) of bio-WKK, houtkachels en bodemwarmte.

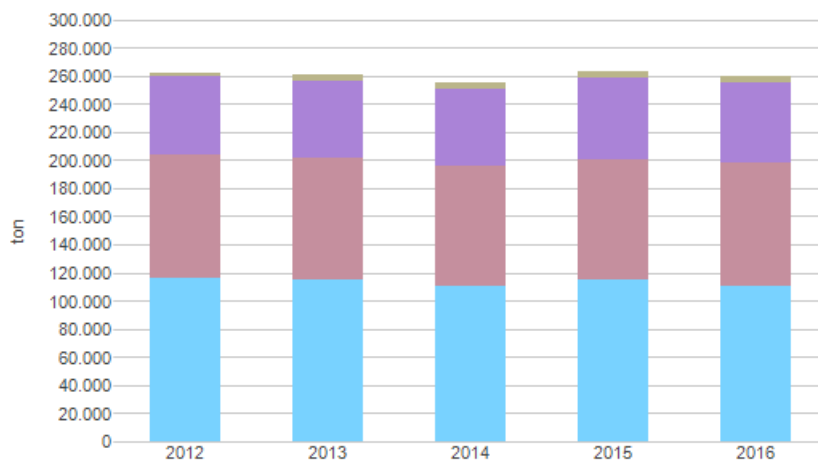
2. Gebruik fossiele warmte is gebaseerd op gegevens die door de warmteleveranciers in Gelderland aan de tafel Monitoring zijn geleverd. De gegevens met betrekking tot de geleverde warmte zijn door de tafel Monitoring uitgesplitst in een hernieuwbaar deel en een fossiel deel. Het fossiele deel hangt samen met het gebruik van aardgas en niet-biogene afvalstoffen als brandstof. Het hernieuwbare deel hangt samen met het gebruik van biomassa en biogene afvalstoffen als brandstof of bodemwarmte als bron.

3. De waarde van het Totaal bekend energieverbruik in deze tabel wijkt af van vergelijkbare waarden elders in het rapport. Dit wordt veroorzaakt doordat de tafel Monitoring ervoor heeft gekozen in deze tabel het absolute gasgebruik van woningen op te nemen. Elders in het rapport is het voor de fluctuerende buitentemperatuur gecorrigeerde gasverbruik opgenomen in het Totaal bekend energiegebruik. Het Totaal bekend energieverbruik is in deze tabel een optelling van de verschillende sectoren in de tabel.

In deze tabel zijn op enkele plaatsen getallen opgenomen, die niet door Rijkswaterstaat in de Klimaatmonitor zijn gepubliceerd. Het gaat om bijschattingen van de energiegebruiken van branches, die vanwege wettelijke beperkingen niet gepubliceerd mogen worden. De reden daarvoor is dat ze herleidbaar zijn naar individuele gebruikers. Rijkswaterstaat maakt in de Klimaatmonitor onderbouwde bijschattingen voor de ontbrekende branches en berekent daarmee het totale energiegebruik van de desbetreffende sector. De bijschattingen worden door Rijkswaterstaat alleen gebruikt als ze maximaal 20 % uitmaken van het subtotaal waarin ze worden opgenomen, maar niet separaat gepubliceerd. De tafel Monitoring van het GEA heeft besloten deze bijschattingen op eigen verantwoordelijkheid in deze tabel op te nemen, zodat de tabel compleet is en inzichtelijk is hoe de optellingen van de sectoren tot stand zijn gekomen. De bijschattingen zijn met een kleur gemarkeerd. De mate van nauwkeurigheid van deze bijschattingen kan niet bepaald worden.

Trendoverzicht CO2-uitstoot als gevolg van energiegebruik

De energiedragers (gas, elektriciteit, warmte en voertuigbrandstoffen) zijn met behulp van CO2-emissiefactoren omgerekend naar de corresponderende hoeveelheden uitgestoten CO2.

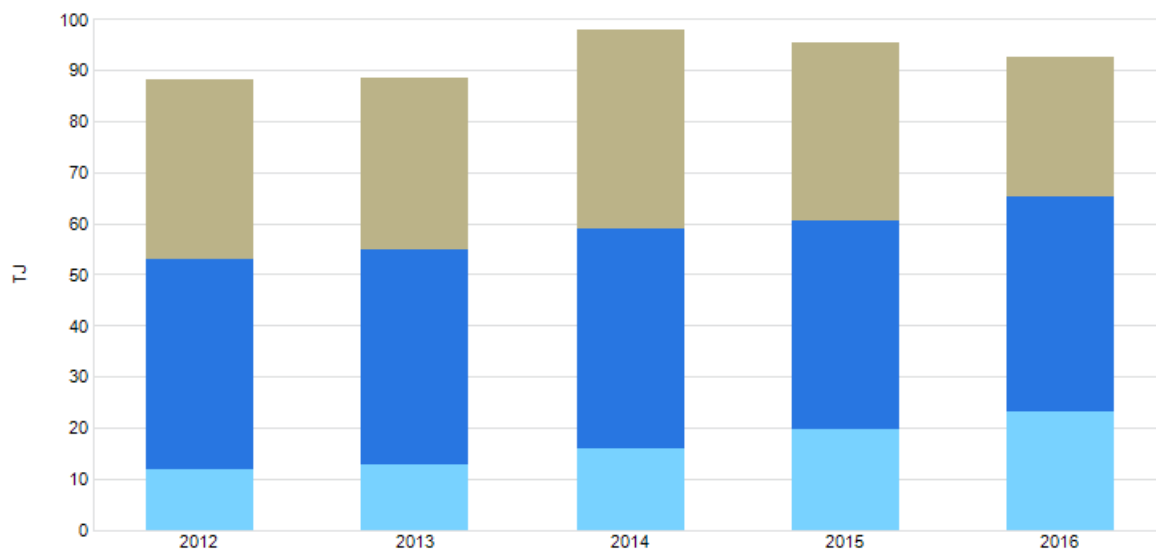


- CO2-uitstoot Gebouwde Omgeving (gas, elektr. en warmte, tier 3/tier 2)
 - CO2-uitstoot Verkeer en vervoer incl. snelwegen, excl. elektr. railverkeer (scope 1, tier 1)
 - CO2-uitstoot Industrie, Energie, Afval en Water (gas en elektr., tier 3)
 - CO2-uitstoot Landbouw, bosbouw en visserij, SBI A (gas, elektr., tier 3)
- Eenheid: ton

Bron: Berekening CO2-uitstoot, Nederlandse Emissieregistratie

Trendoverzicht hernieuwbare energie

Onderstaand een overzicht van de trend in hernieuwbare energie in de drie energiedragers elektriciteit, warmte en voertuigbrandstoffen. In deel II worden deze totalen nader uitgesplitst.

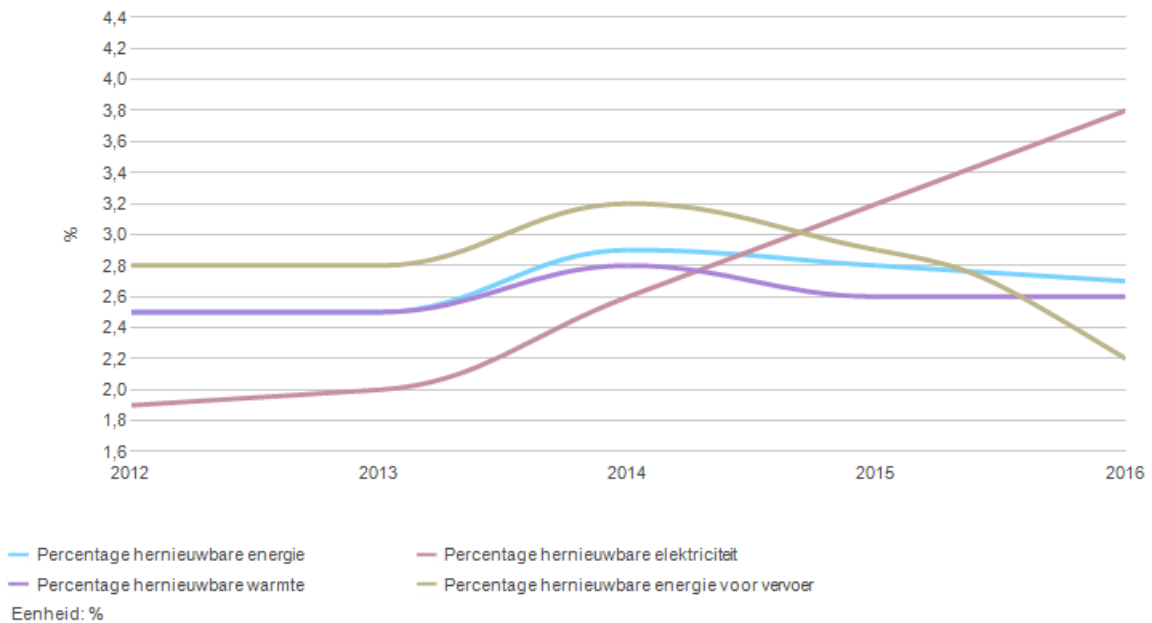


- Totaal hernieuwbare elektriciteit
 - Hernieuwbare warmte allocerbare opties
 - Totaal hernieuwbare energie voor vervoer
- Eenheid: TJ

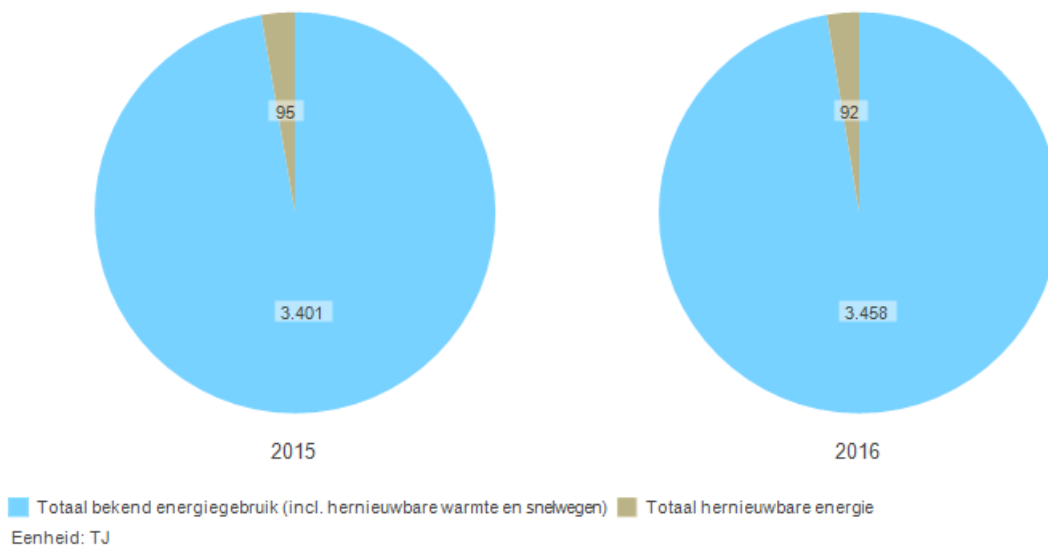
Bron: Rijkswaterstaat: Modelmatige verdeling Nederlands totaal

Percentage hernieuwbare energie

Door bovenstaande hoeveelheden gebruikte energie en in Gelderland gebruikte hernieuwbare energie op elkaar te delen kunnen de percentages hernieuwbare energie bepaald worden.



Bron: Berekening o.b.v. gegevens meerdere bronnen



Bron: Berekening (sub)totalen, Rijkswaterstaat: Modelmatige verdeling Nederlands totaal

Het deel Totaal hernieuwbare energie alloceerbare opties is inclusief de bijgemengde biobrandstoffen voor verkeer. Deze brandstoffen (energiedragers) worden waarschijnlijk niet in Gelderland geproduceerd; de energie uit deze dragers wordt wel in Gelderland gebruikt.

	2014	2015	2016
Totaal hernieuwbare elektriciteit [TJ]	16	20	23
Percentage hernieuwbare elektriciteit [%]	2,6	3,2	3,8
Totaal hernieuwbare warmte [TJ]	43	41	42
Percentage hernieuwbare warmte [%]	2,8	2,6	2,6
Totaal hernieuwbare energie voor vervoer [TJ]	39	35	27
Percentage hernieuwbare energie voor vervoer [%]	3,2	2,9	2,2
Totaal hernieuwbare energie [TJ]	98	95	92
Percentage hernieuwbare energie [%]	2,9	2,8	2,7

Bron: Rijkswaterstaat: Modelmatige verdeling Nederlands totaal

Berekening o.b.v. gegevens meerdere bronnen

Trendoverzicht investeringen en arbeid gerelateerd aan de energietransitie

Van een deel van de geïnstalleerde technieken is bepaald hoeveel investeringen en arbeid deze met zich mee hebben gebracht. Onderstaand een overzicht van de trend in totale investeringen en totale arbeid van de technieken waarvoor deze gegevens beschikbaar zijn. In deel III worden deze totalen nader uitgesplitst.

	2012	2013	2014	2015	2016
Totaal arbeid (jaarlijks) [FTE]	?	9	11	?	14
Totaal investeringen (jaarlijks) [miljoen euro]	?	0,9	1,2	?	1,4
Totaal onderhoudskosten (jaarlijks) [miljoen euro]	0,1	0,1	0,1	0,1	0,1

Bron: berekening Rijkswaterstaat o.b.v. kentallen ECN

Samenvatting energiecoöperaties Gelderland

Lokale coöperaties spelen een belangrijke rol in het realiseren van hernieuwbare energie opwek en het behoud van draagvlak. In onderstaande tabel zijn enkele gegevens samengevat over de coöperaties die in 2017 actief zijn.

	2015	2016	2017
Aantal collectieve zonprojecten [aantal]	19	31	42
Aantal coöperatieve windparken [aantal]	4	5	5
Aantal projectcoöperaties zon [aantal]	3	5	7
Aantal zonprojecten met crowdfunding/ financiële participatie [aantal]	10	13	15
Vermogen collectieve zonprojecten [kW]	1.472	2.702	3.792
Vermogen coöperatieve windparken [kW]	7.175	17.175	17.175
Vermogen projectcoöperaties zon [kW]	213	364	509
Vermogen zonprojecten met crowdfunding/ financiële participatie [kW]	546	742	1.232

